

# 2020



Herberge zur Heimat e. V.  
Bodelschwinghstraße 2  
56070 Koblenz

[www.herbergezurheimat.de](http://www.herbergezurheimat.de)

[info@herbergezurheimat.de](mailto:info@herbergezurheimat.de)

## TRANSPARENZBERICHT

Herberge zur Heimat e. V.

Stand: 31.12.2020



## Inhaltsverzeichnis

<b>Basisdaten</b> .....	2
<b>a. Basisdaten</b> .....	2
1. Name / Sitz / Anschrift .....	2
2. Leitbild und Organisationsziele des Vereins.....	2
3. Rechtsform, Eintragungsbehörde und Ort, Registernummer .....	3
4. Jüngster Bescheid des Finanzamts zur Anerkennung als gemeinnütz. Körperschaft... 3	
<b>b. Organisationsstruktur und Beteiligungen</b> .....	3
1. Organisationsstruktur .....	3
2. Gesellschaftsrechtliche Verbundenheit mit Dritten und Mitgliedschaftsverhältnisse .....	4
3. Angaben zu den Organen des Vereins Herberge zur Heimat e. V.....	5
<b>c. Personalstruktur</b> .....	5
<b>Finanzen</b> .....	5
1. Wirtschaftsdaten .....	5
2. Spenden.....	5
3. Bedeutende Finanzgeber .....	6
4. Testat.....	6
<b>Leistungen</b> .....	6
1. Leistungsprofil und Leistungsangebot.....	6
2. Qualität und Wirksamkeit.....	6
3. Leitbild .....	7

## Basisdaten

Verein Herberge zur Heimat e. V.

### a. Basisdaten

#### 1. Name / Sitz / Anschrift

- |                  |                           |               |  |
|------------------|---------------------------|---------------|--|
| a. Name:         | Herberge zur Heimat e. V. |               |  |
| b. Sitz:         | Koblenz                   |               |  |
| c. Anschrift     | Bodelschwingstraße 2      | 56070 Koblenz |  |
| d. Gründungsjahr | 1885                      |               |  |

#### 2. Leitbild und Organisationsziele des Vereins

##### a. Leitbild

Das Leitbild des Vereins Herberge zur Heimat e. V. kann auf der Seite [www.herbergezurheimat.de](http://www.herbergezurheimat.de) heruntergeladen werden.

##### b. Organisationsziele

(1) Gegenstand des Vereins ist die Errichtung und Bewirtschaftung von Alten- und Pflegeeinrichtungen im eigenen Namen.

(2) Zweck des Vereins ist die Altenhilfe. Er will insbesondere alten und behinderten Menschen eine Heimstatt bieten, sie beköstigen, betreuen und pflegen.

### 3. Rechtsform, Eintragungsbehörde und Ort, Registernummer

- a. Der Verein mit dem Namen „Herberge zur Heimat e. V.“ ist im Jahre 1885 von Mitgliedern der Evangelischen Gemeinde Koblenz gegründet worden. Durch Allerhöchsten Erlass wurden ihm am 16. September 1891 die Rechte einer juristischen Person verliehen.
- b. Am 03.12.1997 hat die Mitgliederversammlung die Eintragung in das Vereinsregister beschlossen. Die Eintragung ist unter der Vereinsregister-Nr. 3898 am 14. Januar 1998 beim Amtsgericht Koblenz erfolgt.

### 4. Jüngster Bescheid des Finanzamts zur Anerkennung als gemeinnütz. Körperschaft

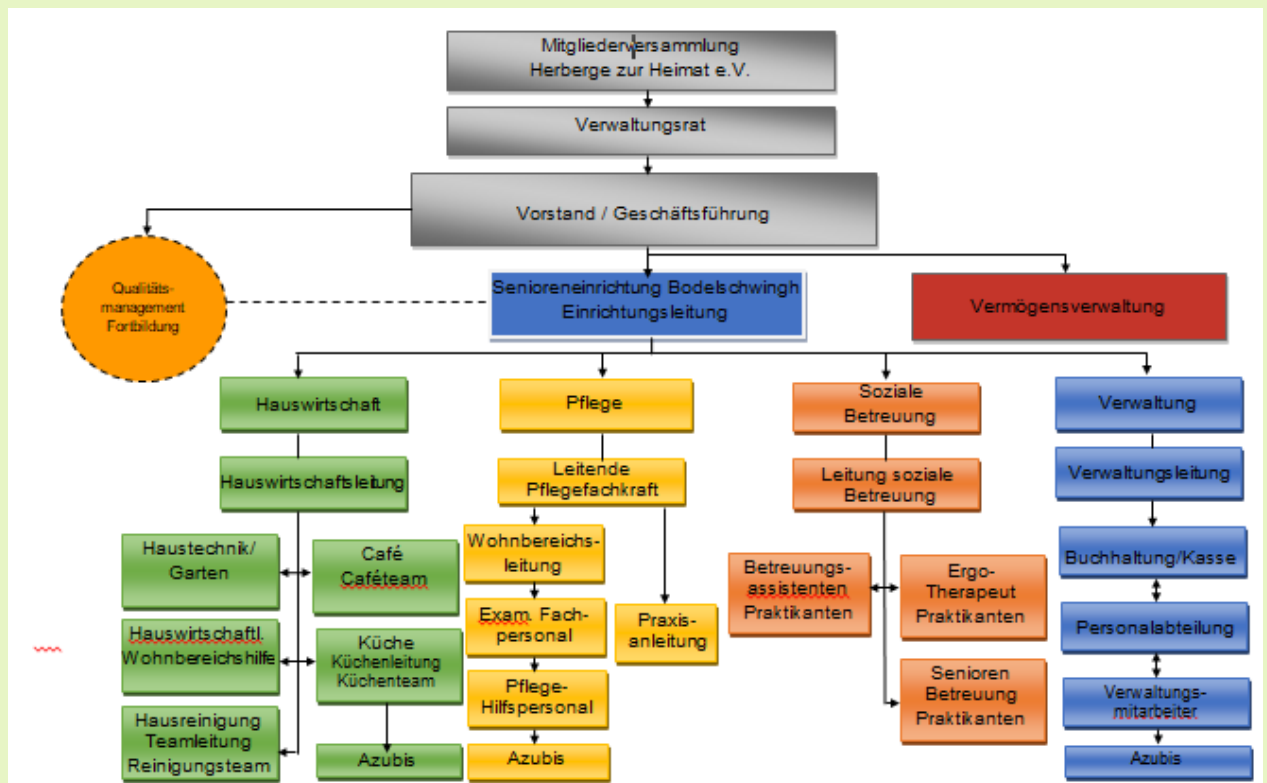
- a. Das Finanzamt Koblenz bestätigt per Freistellungsbescheid für 2015 bis 2017 zur Körperschaftssteuer und Gewerbesteuer vom 11.02.2019 (Steuer Nr.: 22/651/40543), dass der Verein Herberge zur Heimat e. V. von der Körperschaftssteuer und der Gewerbesteuer befreit ist, weil er ausschließlich und unmittelbar gemeinnützigen Zwecken im Sinne der §§51 ff. AO dient.

## b. Organisationsstruktur und Beteiligungen

### 1. Organisationsstruktur

- a. Organe des Vereins sind:
  - Der Vorstand
  - Der Verwaltungsrat
  - Die Mitgliederversammlung

b. Organigramm des Vereins



## 2. Gesellschaftsrechtliche Verbundenheit mit Dritten und Mitgliedschaftsverhältnisse

- a. Der Verein ist Mitglied des als Spitzenverband der Freien Wohlfahrtspflege anerkannten Diakonischen Werkes der Evangelischen Kirche im Rheinland und dadurch zugleich dem Diakonischen Werk der Evangelischen Kirche in Deutschland angeschlossen.
- b. Der Verein ist in praktischer Ausübung christlicher Nächstenliebe im Sinne der Diakonie als Wesens- und Lebensäußerung der Evangelischen Kirche tätig.

### 3. Angaben zu den Organen des Vereins Herberge zur Heimat e. V.

Eine Information über die Aufgaben und des Zusammenspiels der Organe des Vereins Herberge zur Heimat e. V. ist in der Satzung verschriftet. Die vollständige Satzung des Vereins Herberge zur Heimat e.V. ist beim Vereinsregister hinterlegt.

### c. Personalstruktur

Der Verein Herberge zur Heimat e. V. beschäftigte zum Ende des Jahres hauptamtlich 124 Mitarbeitende.

Es wurden keine Anstellungen im Freiwilligen Sozialen Jahr oder im Bundesfreiwilligendienst angeboten. Honorarkräfte wurden nur nach Bedarf für Fortbildungen, Beratungen und IT-Arbeiten eingesetzt.

## Finanzen

### 1. Wirtschaftsdaten

- a. Die Finanzierung des Vereins Herberge zur Heimat e. V. erfolgt überwiegend durch Heimentgelte aus dem Bewirtschaften des Seniorenpflegeheimes Bodelschwingh und aus Einnahmen aus Vermietung und Verpachtung eigener Immobilien in der Bodelschwinghstraße in Koblenz.
- b. Erläuterungen zur wirtschaftlichen Lage  
Die Finanzierung des Vereins Herberge zur Heimat e. V. ist durch die Bewirtschaftung des eigenen Immobilienbestandes gesichert.

### 2. Spenden

Spenden die der Verein erhält werden ausschließlich zweckgebunden zum Wohle der alten Menschen im Seniorenpflegeheim verwendet

Der Verein ist gemäß Anlage zum Körperschaftsteuerbescheid zur Ausstellung von Zuwendungsbestätigungen berechtigt, da er einen als förderungswürdig anerkannten gemeinnützigen Zweck zum Gegenstand hat.

### 3. Bedeutende Finanzgeber

Bedeutende Finanzgeber haben wir leider nicht.

### 4. Testat

Der Jahresabschluss – bestehend aus Bilanz, Gewinn- und Verlustrechnung sowie Anhang – unter Einbeziehung der Buchführung, sowie der Lagebericht des Vereins Herberge zur Heimat e. V.- wurden von der Curacon GmbH Wirtschaftsprüfungsgesellschaft für das Geschäftsjahr vom 1. Januar bis 31. Dezember 2020 geprüft.

Die Prüfung hat zu keiner Zeit zu Einwendungen geführt. Die Curacon GmbH Wirtschaftsprüfungsgesellschaft hat für das Wirtschaftsjahr 2020 (wie auch schon für die Vorjahre) einen uneingeschränkten Bestätigungsvermerk erteilt.

## Leistungen

### 1. Leistungsprofil und Leistungsangebot

Der Verein betreibt ein Seniorenpflegeheim mit 108 Betten, davon 64 Einzelzimmer und 44 Betten in Doppelzimmern. Hierzu bedurfte es einer Ausnahmegenehmigung, die am 30.05.1961 durch das Sozialministerium des Landes Rheinland-Pfalz erteilt wurde.

In der Vermögensverwaltung des Vereins werden die vereinseigenen

- 352 Wohnungen

- 134 Garagen und zusätzliche Stellplätze

- 4 gewerbliche Objekte verwaltet.

### 2. Qualität und Wirksamkeit

Die Landesverbände der Pflegekassen haben sicherzustellen, dass die Leistungen der Pflegeeinrichtungen sowie deren Qualität für Pflegebedürftige und ihre Angehörige

verständlich, übersichtlich und vergleichbar im Internet, sowie in anderer geeigneter Form veröffentlicht werden (§ 115 Abs. 1 a SGB XI). Die Veröffentlichung erfolgt durch die Verbände der Pflegekassen. Die Veröffentlichung erfolgt über die zwischen den Vereinbarungspartnern in den Pflege-Transparenzvereinbarungen (ambulant/stationär) festgelegten Pflege-Transparenzberichte. Grundlage für diese Berichte sind die Ergebnisse der Qualitätsprüfungen der Medizinischen Dienste der Krankenversicherung / Prüfdienst des Verbandes der privaten Krankenversicherung.

Wir werden regelmäßig vom Medizinischen Dienst der Krankenversicherung überprüft. Das Prüfungsergebnis wird von den Pflegekassen im Internet veröffentlicht (<https://www.pflege-navigator.de>)

### 3. Leitbild

Wir möchten unseren Bewohnern ein **Zuhause** bieten. Unsere Mitarbeitenden sollen bei uns einen Ort vorfinden an dem sie zufrieden sein können und sich wohlfühlen. Jeder wird von uns als Persönlichkeit mit individuellem Lebensweg und mit eigenem sozialem, kulturellem und religiösem Hintergrund verstanden und angenommen. Wir begegnen den uns anvertrauten Menschen mit **Respekt und Wertschätzung und wahren die Persönlichkeitsrechte von Bewohnern/-innen, sowie Mitarbeitern/-innen.**

**Individualität:** Wir streben danach, jedem einzelnen Menschen, gleich welchen Alters, Religion und Herkunft, eine größtmögliche Zufriedenheit zu ermöglichen.

**Miteinander:** Wir achten den Menschen als Individuum, bestehend aus Körper, Geist und Seele. Unsere Bewohnerinnen/Bewohner und deren Angehörige sind für uns wichtige Partner. Wir versuchen sie in unsere immer wieder optimierte und zeitgemäße Pflege einzubeziehen. Gegenseitiges Vertrauen bei allen Beteiligten bildet hierbei eine unentbehrliche Grundlage.

**Qualität:** Basis unserer Qualitätspolitik ist die Zufriedenheit unserer Bewohnerinnen/Bewohner. Durch fachlich ausgebildetes und dienstleistungsorientiertes Personal in allen Bereichen unseres Hauses sichern wir unsere sowohl nach innen, als auch nach außen gerichtete Qualität. Wir entwickeln gemeinsam Ziele, stellen Aktualisierung und Weiterentwicklung sicher und bewirken damit die kontinuierliche Verbesserung unserer Arbeit.